

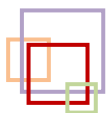
CENTRE DE DIALYSE DE LA POLYCLINIQUE SAINT CÔME

HÉMODIALYSE



LIVRET D'INFORMATIONS

Polyclinique Saint Côme
7 rue Jean Jacques Bernard - 60200 COMPIEGNE
Tel 03 44 92 43 43 – Fax 03 44 92 44 25



INTRODUCTION

Ce livret a été conçu pour vous permettre de mieux connaître votre centre de dialyse. Il est situé au 7 rue J Jacques Bernard dans l'enceinte de la Polyclinique Saint Côme, établissement privé libéral et conventionné.

Dans un centre convivial, la direction, les médecins et l'ensemble du personnel sont à votre disposition pour répondre à toutes les questions qui vous préoccupent (formalités administratives, état de santé...). Un livret spécifique à la Polyclinique est à votre disposition, N'hésitez pas à le demander.

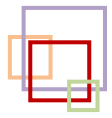
Nous nous efforçons de vous apporter des soins individualisés de qualité.





SOMMAIRE

P résentation du Centre	Page 1
E quipe Soignante	Page 2
O rganisation du Service	Page 3
E n Quoi Consiste la Dialyse	Page 4 – 5
D éroulement d'une Séance	Page 6 – 7
C onseils pour la fistule (FAV)	Page 8
C onseils pour le cathéter	Page 9
P rise en Charge Médicale	Page 10
D éplacement et Autonomie	Page 11 – 12
L es Associations	Page 13
C harte de la Personne Hospitalisée	Page 14
N uméros Importants	Page 15
N otes	Page 16



PRÉSENTATION DU CENTRE

Le centre de dialyse fonctionne depuis 1984. Il accueille en moyenne 90 patients.

Vous trouverez le secrétariat à l'entrée.

Le centre de dialyse se répartit en 3 secteurs : Armstrong, Bach et Chopin.

Pour votre confort, nous mettons à votre disposition :

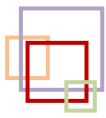
- un vestiaire
- une salle d'attente
- la télévision (casques proposés)

Le centre est ouvert du lundi au samedi :

- de 7 heures à 20 heures

En dehors des jours et heures d'ouverture, vous pouvez joindre le néphrologue de garde par l'intermédiaire des urgences.

Vous trouverez les numéros de téléphone utiles à la dernière page de ce livret.



L'EQUIPE SOIGNANTE

Votre prise en charge est assurée par :

- 3 médecins spécialistes en néphrologie :
 - Docteur Jean-François de FREMONT
 - Docteur Ayman SARRAJ
 - Docteur Michel TOLANI
- 1 médecin spécialiste en cardiologie
 - Docteur Hamdane ZEMIR
- 1 Infirmière responsable :
 - Madame Chantal LEMAIRE
- 20 Infirmières et Infirmiers
- 3 Aides soignantes
- 1 Technicien :
 - Monsieur Hubert METAYER
- 1 Agent Administratif
- 1 Diététicienne



Notre établissement participe à la formation des infirmières ; vous pourrez donc rencontrer des étudiants de 2^{ème} ou 3^{ème} année encadrés par notre personnel soignant.

ORGANISATION DU SERVICE

Les séances sont programmées 1 jour sur 2 à horaires fixés à l'avance en fonction des disponibilités du centre et de vos souhaits. Merci d'arriver à l'heure indiquée. Il est inutile d'arriver plus tôt car votre prise en charge s'effectuera à l'heure prévue.

Votre arrivée :

Le mode de transport est prescrit par le médecin, en revanche le choix du transporteur vous revient : un taxi, une ambulance ou votre véhicule personnel. Cette prestation est prise en charge à 100 % au titre de l'A.L.D. (affection longue durée).

Vous patientez en salle d'attente après avoir déposé vos vêtements au vestiaire. Il est préférable de ne pas y laisser d'objets de valeur.

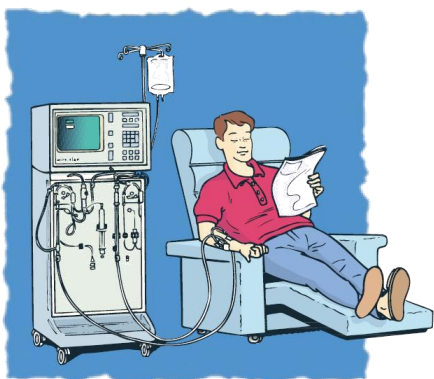
Votre séance :

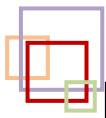
Pendant la séance (matin ou après-midi), une collation vous est servie.

Vous êtes installé dans un lit ou un fauteuil.

Pour votre sécurité, nous vous rappelons qu'il est interdit de fumer et que votre téléphone portable doit être éteint dans le secteur de soins.

Les visites sont possibles pendant la séance, avec l'accord de l'équipe soignante et en dehors de la visite du médecin.



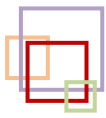


EN QUOI CONSISTE LA DIALYSE

Lorsque les reins ne sont plus capables de remplir leurs fonctions, c'est l'insuffisance rénale terminale. Des symptômes peuvent apparaître, tels que fatigue, nausées, anémie, oedèmes, somnolence... C'est alors que votre prise en charge par le rein artificiel devient nécessaire. C'est la dialyse, encore appelée hémodialyse.

Elle consiste à éliminer les déchets toxiques et la surcharge en eau de l'organisme, en filtrant le sang. Avant de pouvoir commencer ce traitement, vous devez subir une intervention chirurgicale pour créer une fistule artério-veineuse (FAV) ou "accès vasculaire" permanent. Le chirurgien crée cette fistule sous votre peau, habituellement au niveau du bras, en réalisant une jonction entre une veine et une artère.

Lors de chaque séance de dialyse, une ou deux aiguilles sont introduites dans votre FAV (c'est le branchement). Ces aiguilles sont fixées aux lignes qui permettent le passage de votre sang dans la machine. Votre sang est prélevé par l'une des aiguilles, épuré par l'intermédiaire d'un filtre ou dialyseur, aussi appelé rein artificiel, et réintroduit dans votre organisme par la seconde aiguille.



EN QUOI CONSISTE LA DIALYSE (SUITE)

Quel que soit le stade de la séance d'hémodialyse, le circuit extracorporel ne contient à chaque instant qu'une petite quantité de votre sang. A la fin de chaque séance, les aiguilles sont enlevées et un pansement, après compression, est mis en place (c'est le débranchement).

Tant que la fistule n'a pas été réalisée, vous pouvez être dialysé au moyen d'un cathéter jugulaire temporaire (ou d'un cathéter sous-clavier). Il s'agit d'une petite tubulure flexible que le chirurgien introduit généralement à la base du cou. Ce cathéter permet également d'acheminer votre sang vers le dialyseur. Il est laissé en place entre les séances, pendant plusieurs semaines.

Pour une dialyse de qualité, vous devrez être dialysé pendant quatre heures en moyenne, trois séances par semaine.





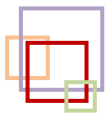
DÉROULEMENT D'UNE SÉANCE

Le personnel soignant prépare le générateur juste avant votre arrivée ; le circuit extracorporel, à usage unique, est rincé à l'aide d'une solution saline.

À votre arrivée, vous vous pesez, pour calculer la surcharge en eau apparue depuis la dernière séance. Vous lavez le bras de votre fistule à l'eau et au savon, vous rincez bien et vous essuyez, pour assurer une excellente hygiène avant la ponction. Puis vous vous installez, avant la prise de la tension artérielle, dans un lit ou un fauteuil.

Au branchement, l'infirmière raccorde le circuit soit aux aiguilles (1 ou 2) qu'elle pose de façon aseptique, soit au cathéter qu'elle manipule stérilement. La dialyse débute lorsque le circuit est rempli de sang, les réglages et injection d'anticoagulant effectués.

Le personnel soignant, présent en permanence, assure la surveillance et le bon déroulement de la séance, et répond à vos besoins. Vous pourrez lire, regarder la télévision (individuelle) et discuter avec d'autres patients dialysés.



DÉROULEMENT D'UNE SÉANCE (SUITE)

À la fin de la séance, lorsque le temps de dialyse est écoulé, le sang contenu dans le circuit vous est réinjecté ; après l'ablation des aiguilles, un temps de compression d'une dizaine de minutes est nécessaire, puis les points sont fermés par un pansement (de même pour le cathéter). Le circuit est alors jeté et l'ensemble du matériel est désinfecté.

L'IDE vous prendra la tension et vous pèsera.

En Résumé :

1

On vous pèse afin de calculer le poids à perdre. Entre les dialyses vous prendrez en effet du poids en raison des liquides absorbés que vous ne pouvez plus éliminer normalement par les voies urinaires.

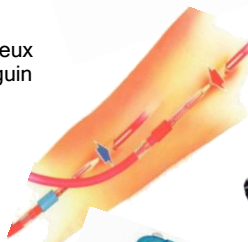


Pendant les heures de dialyse, installé dans un lit ou un fauteuil, vous pourrez lire, regarder la télévision, écouter de la musique, vous reposer. . .

4

2

La fistule est ponctionnée en un ou deux endroits pour assurer un circuit sanguin extracorporel.



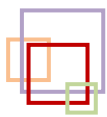
Au terme d'une séance de dialyse bien conduite, vous repartirez en ayant retrouvé votre poids de base dit poids sec qui correspond à une pression artérielle normale et à un état général satisfaisant.

5

3

Le sang est entraîné par une pompe à débit moyen de 300ml/minute. Il traverse le dialyseur puis vous est restitué.

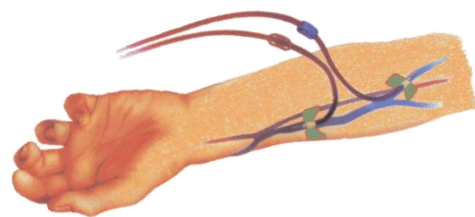




CONSEILS F.A.V. (Fistule Artério-Veineuse)

Hygiène à Domicile :

- Se laver le bras de la FAV à l'eau et au savon, bien rincer et essuyer soigneusement; entretenir la peau avec une crème hydratante.
- Les ongles doivent être propres et courts.



Hygiène au Centre :

- Il est impératif de se laver le bras de la F.A.V. avant la ponction.
- Nous vous fournissons un gant à usage unique pour effectuer la compression des points de ponction.

Conseils pour la préservation de votre FAV :

- Dès la confection de l'abord vasculaire, les prises de tension et les prises de sang sont proscrites à ce bras.
- Si possible, ne pas dormir en s'appuyant sur le bras.
- Ne pas porter de poids trop lourds du côté de la fistule.
- Ne porter ni montre ni bijoux au bras de la fistule.
- Au moindre changement au niveau de la peau ou du thrill (frémissement), prévenir immédiatement le centre de dialyse.
- S'habiller de façon à n'avoir aucune constriction au niveau du bras.
- Etre prudent lors de travaux nécessitant l'utilisation d'outils dangereux (bricolage, jardinage, etc.).
- L'exposition solaire est déconseillée.



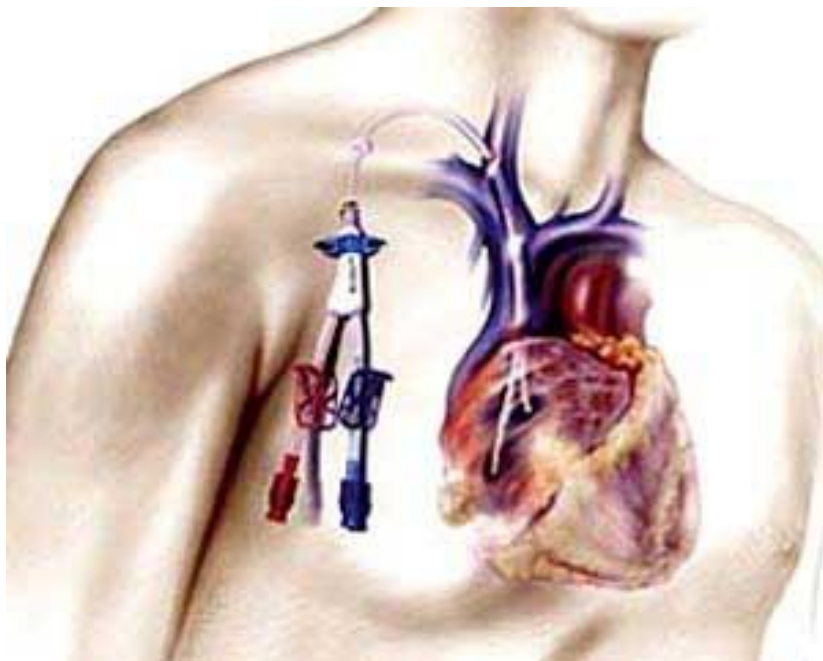
CONSEILS K.T. (Cathéter)

À Domicile

- Préserver le pansement propre et fermé.
- Ne pas prendre ni douche, ni bain.

Au Centre

- Il est préférable de porter un vêtement s'ouvrant sur le devant (type chemise) afin de faciliter l'accès au KT.
- Tout comme le personnel soignant, il vous est demandé de porter un masque lors du branchement et du débranchement.





PRISE EN CHARGE MÉDICALE

Parmi les 3 néphrologues du centre, l'un est votre praticien référent. Il est disponible pour vous et votre entourage et assure la correspondance avec votre médecin traitant.

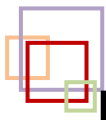
Un néphrologue est présent à chaque séance. Il gère votre traitement, en collaboration avec votre médecin traitant (référent). Il analyse vos bilans sanguins réalisés à titre systématique toutes les 2 semaines. Une surveillance de la sérologie des virus du SIDA et de l'hépatite C est proposée deux fois par an, avec votre consentement écrit.

La sérologie du Virus de l'hépatite B est effectuée plus fréquemment, afin de vérifier l'efficacité de la vaccination.

D'autre part, un suivi nutritionnel est réalisé en collaboration avec la diététicienne de la polyclinique.

En effet, les déchets et l'eau s'accumulent dans votre organisme entre les séances. Vous devez donc contrôler votre apport en liquides et respecter un régime alimentaire. Cela fait partie intégrante de votre prise en charge au même titre que votre traitement médicamenteux et la dialyse.

Votre collaboration est donc indispensable.



DEPLACEMENT ET AUTONOMIE

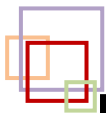
Où effectuer la dialyse ?

– *En centre à la polyclinique* : cette structure est réservée aux patients porteurs de plusieurs pathologies, nécessitant la présence médicale permanente.

– *En Unité de Dialyse Médicalisée* : le NEPHRON à Compiègne ; le médecin néphrologue passe à chaque séance, et reste joignable en permanence (présence médicale intermittente).

– *En Unité d'Autodialyse* : le Néphron à Compiègne, ou à Noyon; les patients participent à leur traitement en montant le générateur, en présence d'une infirmière. Le néphrologue passe une fois par semaine, et reste joignable en permanence.

– *A domicile* : après une période d'apprentissage à la Polyclinique ; toujours en présence d'une tierce personne.



DEPLACEMENT ET AUTONOMIE (SUITE)

Déplacements ?

Les déplacements et vacances sont compatibles avec la dialyse, à condition d'être organisés : le mieux est de s'y prendre à l'avance. Il est préférable d'éviter les périodes de vacances scolaires.

Un annuaire des centres de dialyse en France et à l'étranger est à votre disposition. Vous pouvez le consulter et en discuter en avec l'équipe qui vous aidera dans vos démarches.

Après accord du centre qui vous recevra, votre dossier sera transmis.





LES ASSOCIATIONS

Vous pouvez vous rapprocher des associations de patients insuffisants rénaux, qui pourront vous aider dans diverses démarches (administratives, juridiques...) et également dans la connaissance et la prise en charge de votre maladie.

Vous pourrez discuter avec d'autres personnes dialysées. Un journal est régulièrement publié par la F.N.A.I.R. (Fédération Nationale d'Aide aux Insuffisants Rénaux)

F.N.A.I.R. Picardie :

air_picardie@wanadoo.fr

F.N.A.I.R. :

31 rue des frères lion 31000 Toulouse

Tel: 05 61 62 54 62

Fax: 05 61 62 06 91

@: www.fnair.asso.fr



Pour vous procurer le livret « Vivre avec une maladie des reins » sous forme de papier, contacter :

Association L.I.E.N. (Liaison Information Et Néphrologie)

Tel : 04 96 20 80 10

@ : m.olmer@free.fr





CHARTRE DE LA PERSONNE HOSPITALISÉE

Toute personne est libre de choisir l'établissement de santé qui la prendra en charge, dans la limite des possibilités de chaque établissement. Le service public hospitalier est accessible à tous, en particulier aux personnes démunies et, en cas d'urgence, aux personnes sans couverture sociale. Il est adapté aux personnes handicapées.

Les établissements de santé garantissent la qualité de l'accueil, des traitements et des soins. Ils sont attentifs au soulagement de la douleur et mettent tout en oeuvre pour assurer à chacun une vie digne, avec une attention particulière à la fin de vie.

L'information donnée au patient doit être accessible et loyale. La personne hospitalisée participe aux choix thérapeutiques qui la concernent. Elle peut se faire assister par une personne de confiance qu'elle choisit librement.

Un acte médical ne peut être pratiqué qu'avec le consentement libre et éclairé du patient. Celui-ci a le droit de refuser tout traitement. Toute personne majeure peut exprimer ses souhaits quant à sa fin de vie dans des directives anticipées.

Un consentement spécifique est prévu, notamment, pour les personnes participant à une recherche biomédicale, pour le don et l'utilisation des éléments et produits du corps humain pour les actes de dépistage.

Une personne à qui il est proposé de participer à une recherche biomédicale est informée, notamment, sur les bénéfices attendus et les risques prévisibles. Son accord est donné par écrit. Son refus n'aura pas de conséquence sur la qualité des soins qu'elle recevra.

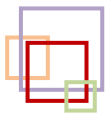
La personne hospitalisée peut, sauf exceptions prévues par la loi, quitter à tout moment l'établissement après avoir été informée des risques éventuels auxquels elle s'expose.

La personne hospitalisée est traitée avec égards. Ses croyances sont respectées. Son intimité est préservée ainsi que sa tranquillité.

Le respect de la vie privée est garanti à toute personne ainsi que la confidentialité des informations personnelles, administratives, médicales et sociales qui la concernent.

La personne hospitalisée (ou ses représentants légaux) bénéficie d'un accès direct aux informations de santé la concernant. Sous certaines conditions, ses ayants droits en cas de décès bénéficient de ce même droit.

La personne hospitalisée peut exprimer des observations sur les soins et sur l'accueil qu'elle a reçus. Dans chaque établissement, une commission des relations avec les usagers et de la qualité de la prise en charge veille, notamment, au respect des droits des usagers. Toute personne dispose du droit d'être entendue par un responsable de l'établissement pour exprimer ses griefs et de demander réparation des préjudices qu'elle estimerait avoir subis dans le cadre d'une procédure de règlement amiable des litiges et/ou devant les tribunaux.



NUMÉROS IMPORTANTS



Urgences Saint-Côme

03 44 92 43 81

Standard Saint-Côme

03 44 92 43 43

Accueil Dialyse

03 44 92 44 00

Surveillante Dialyse

03 44 92 44 09

Secteur A

03 44 92 44 05

Secteur B

03 44 92 44 03

Secteur C

03 44 92 44 07

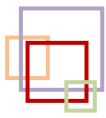
Poste infirmier

03 44 92 44 10

Le NEPHRON Compiègne

Secrétariat

03 44 42 75 80



Pour toute question, toute l'équipe reste à votre entière disposition...



Mise à jour le 12 Octobre 2012