

# VOTRE PARCOURS POUR UNE INTERVENTION À LA POLYCLINIQUE SAINT CÔME



## Ma consultation avec le chirurgien

- Je consulte le chirurgien qui décide avec moi de ma date d'intervention.
- La secrétaire me remet mon livret d'accueil avec les documents à compléter et à apporter lors de mes prochains rendez-vous.
- Dès la fin de ma consultation, je vais faire ma préadmission et je vais prendre rendez-vous chez l'anesthésiste (1<sup>er</sup> étage de la Maison Médicale 1). Prise de rendez-vous sur place ou au 03.44.92.44.29.

## Ma préadmission

- Je me rends à l'accueil général pour faire mon dossier de préadmission, **au plus tard une semaine avant mon intervention.**
- Pour m'y préparer, je me réfère aux pages 3/4 puis je complète le formulaire « Informations personnelles » en page 5/6.
- Je n'oublie pas mes justificatifs (carte d'identité, carte vitale, mutuelle, livret de famille...)

## Ma consultation avec l'anesthésiste

- J'apporte mes anciens examens (bilans sanguins, imageries, électrocardiogrammes...) ainsi que mon ordonnance si j'ai un traitement personnel.
- Je fais part de mes éventuelles questions.

## Avant mon intervention

- Je respecte les consignes pré-opératoires (page 7).
- Je vérifie et rapporte l'intégralité des documents qui m'ont été demandés par le chirurgien et/ou l'anesthésiste (bilans sanguins, ECBU, carte de groupe, imageries, **consentements anesthésie et chirurgie signés...**).

## Mon intervention

- Je me présente à la Polyclinique pour mon examen ou mon hospitalisation à l'heure de ma convocation qui me sera transmise par la secrétaire de mon praticien ou par SMS 48h avant mon entrée.
- Si je suis hospitalisé(e) en ambulatoire, je prévois d'être disponible sur toute la journée. Il en est de même pour mon accompagnant.
- A mon arrivée, je suis reçu(e) par une infirmière qui vérifie la conformité de mon dossier.

## Mon hospitalisation

- Je suis hospitalisé(e) sur une ou plusieurs journées selon les recommandations de mon médecin et de mon état de santé.
  - La Polyclinique et ses praticiens innovent continuellement pour vous proposer des soins de qualité.
- Plus d'informations en page 2.

## Ma sortie

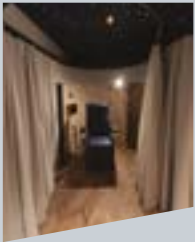
- Je quitte la Polyclinique après autorisation médicale muni(e) de mes documents de sortie et avec mon accompagnant.
- Informations complémentaires sur ma sortie en page 8.



La Polyclinique et ses praticiens mettent tout en œuvre pour vous offrir la meilleure qualité des soins. Voici quelques exemples de nos engagements et nos actions au quotidien :

## **Bénéficiaire d'un plateau technique performant dans une atmosphère sereine**

Les salles d'opération bénéficient toutes d'équipements de dernière génération : colonne d'endoscopie avec système de captures d'images embarquées, laser, coelioscopie en 3D, capteur plan, microscope opératoire, ...



Toutes les équipes du bloc opératoire suivent des formations en continue pour se perfectionner aux nouvelles techniques.

La Polyclinique est un établissement récent (2009). Une extension a été construite en 2019 avec une architecture adaptée aux nouvelles prises en charge afin de vous accueillir dans les meilleures conditions. Le service « Cocoon » en est un exemple. Ce nid douillet aux portes du bloc opératoire vous permet une prise en charge complète en un même lieu. Installé dans une alcôve à proximité du bloc, les soignants seront à l'écoute de vos besoins pour favoriser votre autonomie et votre récupération avant retour à domicile.



## **Être opéré par des praticiens reconnus**

Outre les différents labels et certifications, l'établissement et ses praticiens sont chaque année mis à l'honneur dans de nombreux domaines au sein des classements dans les médias. Ces reconnaissances sont le fruit d'un travail d'équipe et d'une bonne coordination qui permet une prise en charge adaptée à chaque patient.

## **Aller au bloc opératoire en tant que « patient debout »** *Patient debout = patient 3D Debout, Digne et Détendu*

Pourquoi partir au bloc sur un brancard, alors que vous êtes arrivé en marchant à la Polyclinique Saint Côme ? En respectant votre autonomie la relation patient/soignant s'en trouve profondément modifiée, avec un patient non dépendant qui est accompagné et non emmené. Le patient devient acteur de sa prise en charge et se sent plus serein.

## **Entrer le jour de son intervention**

La Polyclinique Saint Côme, cherchant à optimiser la qualité des soins et mettre le patient au cœur de sa prise en charge, vous permet d'arriver, avec l'accord du praticien, quelques heures avant votre intervention via le service « Entrée J0 (J zéro) ».



Passer la nuit avant son intervention, à domicile, entouré de ses proches et dans un environnement familial, engendre moins de stress et moins d'anxiété pour son intervention.

## **Bénéficiaire de la Réhabilitation Améliorée Après Chirurgie (RAAC)**

La réhabilitation améliorée regroupe l'ensemble des mesures qui permettent de récupérer plus rapidement après une intervention. C'est un programme pluridisciplinaire centré autour du patient. Ainsi vous êtes l'acteur principal de votre hospitalisation.

Les points-clés :

- Préparer en amont son intervention et sa sortie,
- Après l'intervention :
  - o Retour rapide à une alimentation,
  - o Traiter la douleur,
  - o Favoriser le retour à l'autonomie.

Votre praticien vous indiquera si votre intervention entre dans ce cadre. Vous rencontrerez ensuite une Infirmière RAAC qui vous expliquera en détail votre parcours.

## **Réduire le stress des enfants**

Finis les brancards, les enfants vont désormais au bloc opératoire en... voiture ! Un moyen d'évacuer le stress lié à l'opération, en permettant à l'enfant (et aux parents) de se focaliser sur une idée plus positive.

